

平成23年度
蓮田病院統一標語

優

やさしさ

蓮田病院理念
“思いやりのある、
やさしい医療”
“最新の高度医療”

発行：蓮田病院広報部
連絡先：048-766-8111 蓮田病院総務課
発行日：平成23年9月27日

このたびの東日本
大震災により被災され
た方々、ご家族の皆さま
には心より
お見舞い申し上げます。
蓮田病院職員一同



長寿世界一 日本に警鐘 英医学誌「喫煙対策が不十分」

世界的に権威ある英医学誌ランセットが9月1日、日本の保健医療に関する論文特集号を発行する。長寿世界一を達成した医療の貢献を評価した一方で、男性の喫煙率の高さや自殺の増加などから長寿国の地位を危ぶむ指摘も掲載している。

同誌は日本の教訓を世界各国の保健医療政策に生かす狙いで特集を作った。渋谷健司東京大教授、武見敬三日本国際交流センターシニアフェローら日米欧などの専門家66人が協力した。

長寿世界一になった理由について、病気別の死亡率の国際比較などで分析した。1950～60年代前半には感染症対策、60年代後半からは減塩や降圧薬の普及による脳卒中死亡率低下が貢献した。

今の日本で死亡の危険因子は喫煙と高血圧と指摘。全成人が禁煙すれば平均寿命は男性が1.8年、女性は0.6年延び、血圧を下げれば男女とも0.9年延びると推定する。だが、現状は対策が不十分という。日本の自殺率は10万人あたり24.4人(2009年)で米国の11.0人(05年)などに比べて高い。

同誌のコメント欄でクリストファー・マレー米ワシントン大教授は日本の経済停滞、政治の混乱、高齢化、たばこ規制の不十分さを指摘し「対策をとらなければ世界での平均寿命の順位が落ちていくかもしれない」と警鐘を鳴らしている。

2011年8月31日 朝日新聞

診察日時 変更のお知らせ (10月より)

内科 坂本先生 火曜日の午後から午前
循環器科 村木先生 火曜日の午前から金曜日の午後
泌尿器科 高木先生 土曜日の午前から金曜日の午前
整形外科 前田先生 西坂先生より交代
第1, 3, 5水曜日の午前
整形外科 東先生 吉本先生より交代
第2, 4水曜日の午前

痔

日本人の3人に1人は痔に悩んでいると言われます。痔は痔核(いぼ痔)、裂肛(切れ痔)、痔ろうの3つに大別され、それぞれ症状や治療法は異なります。

①痔核

痔のうち約6割を占めます。排便時のいきみなどが主な原因で、肛門部の血管壁がうっ血や脱出をきたし瘤となったものです。主症状は腫脹、出血、疼痛です。痔核の治療としてまず行うべきは後に述べる生活習慣の改善です。その上で、保存療法(坐薬および内服薬投与)を行います。それでも改善しない場合は症状により硬化療法、ゴム輪結紮療法、レーザー療法、結紮切除手術等を行います。

②裂肛

硬い便が排出される際に、肛門上皮が裂け、出血、疼痛を伴います。ほとんどの急性期の裂肛は短期間で軽快します。ときに治癒が遷延化し肛門狭窄をきたすようになると手術療法が必要になります。

③痔ろう

肛門周囲が感染し膿瘍が形成されると、その治癒過程で肛門と皮膚を連絡する瘻管といわれる穴ができることがあります。これを痔ろうといいます。再び感染、炎症が起これば膿が出ますが、なければ無自覚のまま経過します。治療は手術のみで、瘻管を切除するというものです。

痔は生活習慣病とも言われ、生活習慣の改善が予防や治療に大きく寄与します。具体的には便秘や下痢にならないよう排便習慣を整える、アルコールや香辛料を控える等が挙げられます。これら生活習慣の改善を試みても症状が改善しない場合は、病院へ受診されることをお勧めします。

顕正会蓮田病院 外科医長 吉田 剛
埼東よみうり新聞に平成23年9月16日掲載

蓮田病院公開講座のお知らせ

日時：平成23年10月7日(金)
場所：蓮田病院C棟6階 談話室
内容：1. あなたの身長 縮んでませんか？
～背骨の骨折と骨粗鬆症のお話～ 整形外科医師 金谷
2. 骨の仕組みと骨密度測定 放射線技師 畠山

参加無料 問い合わせ：蓮田病院 病診連携室
Tel 048-766-8111

・蓮田病院サービス向上委員会報告

〈平成23年7月・8月ご意見箱より〉

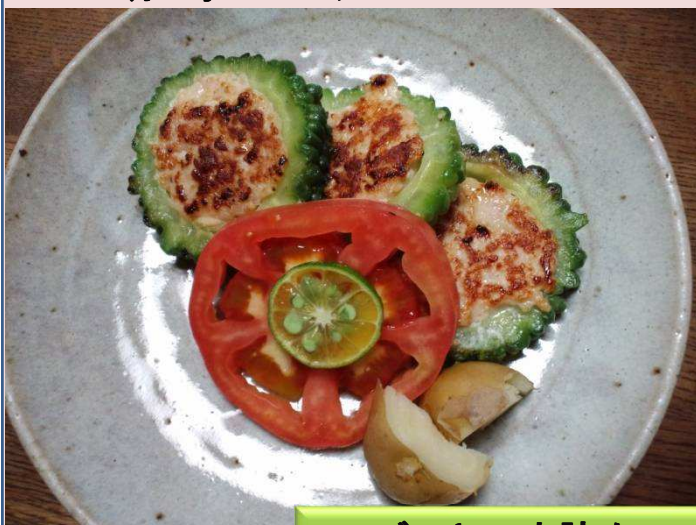
7月 7件 受付2件28% 診療1件14% 病棟3件43% 外来0件0% 検査0件0% その他1件14%
8月 13件 受付2件15% 診療2件15% 病棟9件70% 外来0件0% 検査0件0% その他0件 0%

- Q1. (受付)受付したにもかかわらず、カルテをそのままにされて、点滴を受けるまで30分以上も待たされました。今後、こういう事の無い様に！ 7月
A1. 受診でたいへんご迷惑をお掛けいたしました。ご指摘を踏まえ、注意喚起いたします。
- Q2. (病棟)各室の入口に担当看護師(日勤・夜勤共)の名前が表示されるようになっていたが、殆どいつも掲示されていない。病状を聞きたくても誰に聞いていいのかさっぱり分からなくて困る。きちんと表示して欲しい。
A2. たいへんご迷惑をお掛けいたしました。担当部署からご返事・回答いたします。
- Q3. (受付会計)受付の位置が悪く混雑する。8月
A3. 今後、改修に向けた対応を検討してまいります。暫くお待ちいただきたくお願い申し上げます。
- Q4. (診療)診察前の待ち時間が長い。長いのは仕方ないとしても、何分、何時間待つのか分からないのが、どうにかした方がよい。身動きがとれない。銀行であるような待合番号札はどうでしょうか？何分は無理としてもあと何人みたいな・・・
A4. 予約時間帯札を掲示していますが、あと何分、何時間待ちについては、お声がけによる対応をしております。ご理解、ご了承をお願いします。
- Q5. (病棟)看護師さんの態度が非常に悪い。この界限では有名ですよ。ほんとうに人間の皮を被っているだけですわ。
A5. マナーの低下がみられるようです。全体の教育・研修を開催し接遇改善してまいります。
- Q6. (病棟)てんぷらに天つゆがない、食べにくい。
A6. 従来、天つゆをつけていなかったのですが、今後は天つゆをつけるよう改善いたします。
- Q7. (病棟)車椅子用トイレが少なすぎる。
A7. 予算面もありますが、患者様のご意見を踏まえ、段階的に改修に向けた対応を検討してまいります。
- Q8. (病棟)本日、退院の許可を頂きました。入院以来本当にお世話になりました。心より厚く御礼申し上げます。皆々様の暖かい思いやり、いたわりの精神とても嬉しかったです。
蓮田病院様のますますの御発展を御祈念致し、御礼の言葉とさせていただきます。ありがとうございました。
A8. 感謝のお手紙を頂き、今後も引き続き一人でも多くの方に喜んでいただけるよう、努めてまいります。

副院長のおつまみ 旬を摂る

9月の旬：ゴーヤ

今年は節電効果の緑のカーテンでゴーヤがたくさん取れました。
ゴーヤチャンプルだけでなく、漬物や肉詰めにも挑戦しましょう



ゴーヤの肉詰め

作り方:

1. 鶏モモひき肉に、刻んだ長ネギ、生姜、お酒、みりんを入れて、塩、しょう油で味をつけ、よく混ぜる。
2. ゴーヤを10mm幅に切り、中身をくり抜く。
3. フライパンの上に輪切りのゴーヤをならべて、1の肉を詰める。
4. 裏表を2～3分こげ目がつくまで焼く。
5. シークワサーを絞りかけていただきます。

ゴーヤの栄養:

血糖値を安定させます

ゴーヤーは独特の苦味が特徴。その苦味は、果皮に含まれるモモルデシンとチャランチンという成分に血糖値を下げる効果のあることがわかってきました。

また、ゴーヤーには植物インスリン(P-insulin)が豊富に含まれています。この成分は新しく発見された成分で、薬品のインスリンに似たタンパク質です。薬品のインスリンでは時に低血糖の症状が見られ危険を伴うことは広く知られています。しかしゴーヤーに含まれる植物インスリンの場合は、血糖値を安定させる優れた効果があります。

これらの作用については海外でも多くの臨床試験が行われ、その結果いずれもゴーヤーが糖尿病に有効であることが報告されています。

ゴーヤはコレステロール低下やガンの予防も期待されます。また、ビタミンCも多く含まれていますが、塩もみすると30%、過熱のし過ぎで30%のビタミンCが失われます。強火で1～1分半程度の加熱が良いです。
保健師と管理栄養士のふたりごと